

RESULTATFREMGANG

I

DANSKE HOTELLER A/S

Bestyrelsen for Danske Hoteller A/S har dags dato behandlet årsregnskabet for 2016 og indstiller det til generalforsamlingens godkendelse.

Hovedpunkterne for hotelkoncernen er:

- **Omsætningen er steget med 13.179 t. kr. eller 6,36 %.**
(den underliggende organiske vækst er positiv med 0,1 %).
- **Resultatet af driften (EBITDA) er steget med 1.933 t. kr. eller 8,73 %**
(marginal 10,92 mod 10,68 i 2015 og 10,21 i 2014).
- **Resultatet af primær drift (EBIT) er steget med 522 t. kr. eller 3,71 %**
(marginal 6,6 mod 6,8 i 2015 og 6,4 i 2014).
- **Resultatet før skat (PBT) er positiv med 8.792 t. kr., en fremgang i forhold til 2015 på 1.526 t. kr. eller 21 %.**
- **Frit cash flow fra driften udgør 21.401 t. kr. og er 147 % af EBIT.**
- **Det foreslås, at der ikke udbetales udbytte for året 2016. Dette er primært begrundet i, at bestyrelsen finder, at årets overskud fuldtud bør anvendes til styrkelse af koncernens kapitalforhold ikke mindst henset til det meget høje investeringsniveau. Selskabets udbyttepolitik vil fremover løbende blive vurderet på basis af såvel drifts- som investeringsudviklingen, herunder de opkøbsmuligheder der måtte opstå.**
- **Resultatet er for så vidt angår EBITDA lidt over de udmeldte forventninger i meddelelse nr. 3/2016 & 4/2016. Selv om de meget store investeringer i de seneste år medfører stigende afskrivninger er EBIT resultatet for 2016 realiseret på det forventede niveau, medens PBT resultatet på grund af reducerede renteudgifter ligger noget over den udmeldte forventning.**
- **Resultatet må betegnes som tilfredsstillende ikke mindst set i lyset af markedsforholdene og henset til, at resultatet er påvirket af den fortsatte indkøring af Hotel Juelsminde Strand med ca. - 0,5 mio. kr., af opstarten af Hotel Nørherredhus med - 1,4 mio. kr. samt af Hotel Lynggården med - 0,2 mio. kr. eller i alt - 2,1 mio.kr.**
- **Forventningerne til 2017 er beskrevet nærmere i slutningen af denne regnskabsmeddelelse.**

Helårsregnskabet er udarbejdet efter uændrede regnskabsprincipper.

Generelt

Danske Hoteller A/S omfatter i 2016 driften af hotellerne:

- Dronninglund Hotel, Dronninglund,
- Hotel Hjallerup Kro, Hjallerup,
- Hotel Søparken, Aabybro,
- Hotel Medi, Ikast,
- Østergaards Hotel, Herning ,
- Hotel Vildbjerg, Vildbjerg,
- Hotel Limfjorden, Thisted,
- Hotel Falken, Videbæk,
- Hotel Vissenbjerg Storkro, Vissenbjerg,
- Hotel Menstrup Kro, Menstrup,
- Hotel Ringkjøbing, Ringkøbing,
- Hotel Dagmar, Ribe
- Hotel Frederik II, Slagelse
- Hotel Vinhuset i Næstved
- Hotel Phoenix i Brønderslev
- Hotel Årslev Kro i Brabrand v/ Århus
- Hotel Marina, Grenå
- Hotel Norden, Haderslev
- Hotel Juelsminde Strand , Juelsminde
- Hotel Nørherredhus, Nordborg fra den 1.3.2016
- Hotel Lynggården, Lind v/ Herning fra den 1.8.2016

Derudover indgår Ejendomsselskabet Danske Hoteller ApS, der ejer de fleste af hotel-ejendommene samt Ejendomsselskabet Nørherredhus ApS, der ejer ejendommen i Nordborg. Fem af hotelejendommene ejes dog af de respektive driftsselskaber.

Koncernen ejer således samtlige de ejendomme, hvorfra hotellerne drives, dog med undtagelse af hotellet i Slagelse.

Med de seneste hotelkøb er koncernen blevet den største hotelkæde i Danmark indenfor vort segment målt på antal af hotelenheder. Planen om at blive en betydelig aktør på hotelmarkedet i Danmark er dermed blevet realiseret. Koncernen vil fortsat fokusere på at udbygge sin position gennem udvikling af de bestående hotelenheder suppleret med selektive, værdiskabende akkvisitioner.

Nettoomsætningen er steget fra 207,3 mio. kr. til 220,4 mio. kr. eller med 6,3 % jævnfør afsnittet om resultatet for året 2016. Hvis der korrigeres for køb af virksomheder er den organiske vækst positiv med 0,1 %, hvilket ikke er tilfredsstillende.

Den intensiverede salgs- og marketingindsats er ikke slået igennem i 2016, men der arbejdes målrettet på at sikre en forøget organisk vækst.

Salgs- og marketingorganisationen er igen blevet styrket i 2016, og dette vil vi fortsætte med i 2017.

Investeringer

I 2016 har koncernen igen haft et meget højt investeringsniveau, som er blandt de største i koncernens historie.

De samlede investeringer udgjorde 35,5 mio. kr., heraf 28,0 mio. kr. i ejendomme, 6,8 mio. kr. i inventar samt 0,7 mio. kr. i automobiler.

Det meget høje investeringsniveau har driften ikke fuldtud kunnet finansiere, omend det store frie cash flow har medvirket til at gøre dette muligt, ligesom styrkelsen af vort eget kapitalgrundlag også har bidraget positivt hertil.

Koncernen fastholder uændret princippet om, at nye investeringer som hovedregel kun bør gennemføres i tråd med selskabets evne til at genere indtjening til finansiering heraf – dog med korrektion for nye hotelkøb eller større ombygninger og renoveringer, hvor finansieringen er sikret.

Nye hotelkøb i 2016 har været købet af Hotel Nørherredhus og Hotel Lynggården. Sidstnævnte blev købt den 1. august 2016, men var ved overtagelsen lukket.

Endvidere er der på torvet ved Hotel Dagmar erhvervet en fredet bygning, der nu ombygges til at indeholde 6 nye værelser til hotellet i Ribe.

Herudover har vi foretaget tilbygning på Hotel Søparken med en ny værelsesfløj indeholdende 14 nye værelser. Disse blev taget i brug den 1. september 2016.

Dertil kommer fortsættelse af renoveringen af Hotel Dagmar, som i 2016 bl.a. har bestået i påbegyndelse af udskiftning af flere vinduessektioner. Renovering af Hotel Menstrup Kro er ligeledes videreført, idet flere værelser har fået nye tæpper og møbler.

Endelig investeres der fortsat i energibesparelser og energioptimeringer, alt sammen i overensstemmelse med vor CSR strategi.

Efter statusdagen er renoveringen af Hotel Dagmar og Hotel Menstrup Kro fortsat, ligesom der arbejdes på færdiggørelse af de 6 ekstra værelser til hotel Dagmar.

Egenkapitaludvikling

Egenkapitalen er dels påvirket positivt af årets nettoresultat samt værdiregulering af rentesikringsordningen, og samtidig netto forøget med 9.032 t. kr. ved nyttegning af aktier. Kapitaludvidelserne fandt sted i henholdsvis marts måned i forbindelse med købet af Hotel Nørherredhus, Nordborg, hvor det meste af købesummen blev vederlagt med aktier ligesom en del af købesummen ved erhvervelsen af Hotel Lynggården, Lind v/ Herning blev erlagt i aktier. Endelig blev kapitalen udvidet ved en fri emission i markedet i september 2016.

Kapitaludvidelserne er sket til kurser mellem 400 og 420 i henhold til særskilt meddelelse til aktionærene. Der blev i samme forbindelse tilbudt en mindre post til de ledende medarbejdere til favørkurs.

Aktiekapitalen i selskabet androg pr. 31/12 2016 herefter 30.087.000 kr., medens egenkapitalen udgjorde 122,5 mio. kr. Koncernens soliditet udgjorde ved udgangen af 2016: 33,6 (2015: 31,5).

Der blev med virkning fra 1.1.2016 indført forskellige aktionærfordele, som aktionærene særskilt er blevet orienteret om.

Med virkning fra 1.1.2017 er der sket en markant forbedring af disse fordele. Aktionærene er orienteret om dette ved meddelelse nr. 4/2016.

Regnskabspraksis

Årsrapporten er udarbejdet i overensstemmelse med den danske årsregnskabslovs bestemmelser for mellemstore virksomheder i regnskabsklasse C.

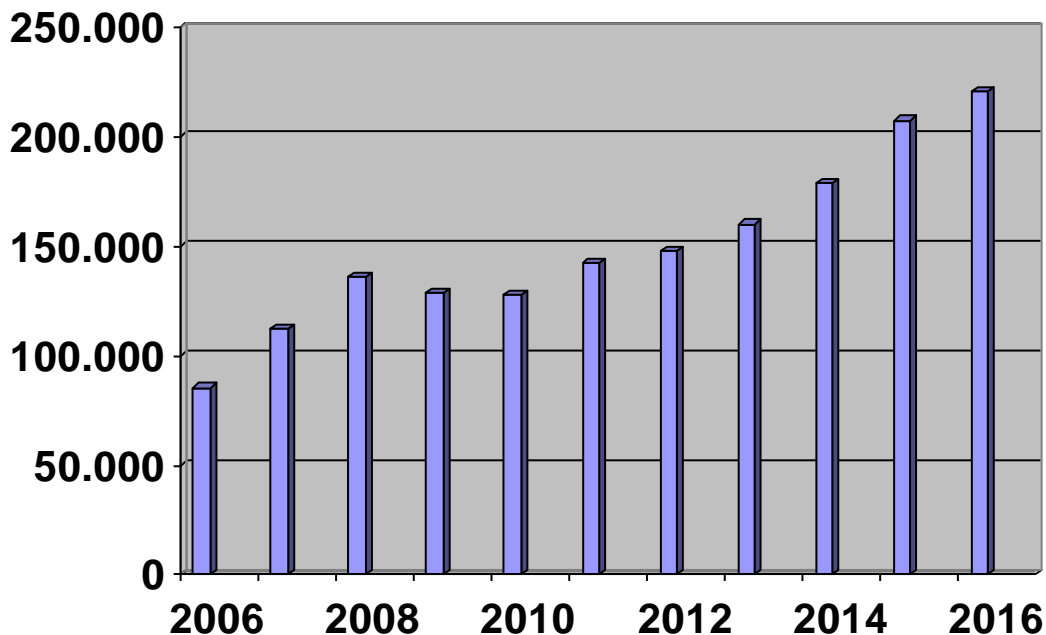
Koncernens principper for afskrivning på anlægsaktiver er:

- Ejendomme (bortset fra scrapværdi) afskrives lineært over 50 år. Der afskrives ikke på grunde. Udbygning, forbedring og større renoveringer afskrives over henholdsvis 15 og 25 år afhængig af den forventede levetid.
- Goodwill & investering i eksternt lejede bygninger afskrives lineært over 10 år.
- Automobileer afskrives over 7 år.
- Store inventarinvesteringer afskrives lineært over 7 til 15 år afhængig af den forventede levetid.
- Mindre inventarinvesteringer samt IT investeringer afskrives lineært over 4 år.

Resultat for året 2016

I 2016 udgjorde koncernens samlede omsætning som nævnt kr. 220,4 mio., hvilket er en stigning på 13,2 mio.kr. eller 6,4 % i forhold til 2015. Dette er som tidligere nævnt ikke en tilfredsstillende udvikling, idet den organiske vækst næsten er udeblevet.

Omsætningsudviklingen i årene 2006 – 2016 i t. kr.

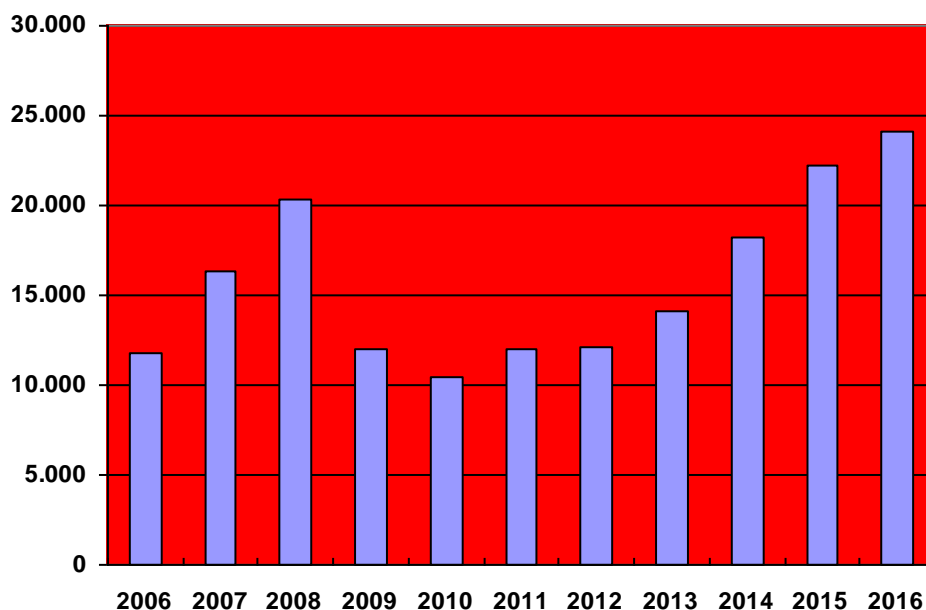


Driftsresultatet i årene 2006 – 2016 i t. kr.

Koncernens ledelse har altid haft særlig fokus på udviklingen i evnen til at generere frit Cash flow, og derfor fremhæver vi atter i år udviklingen i koncernens EBITDA.

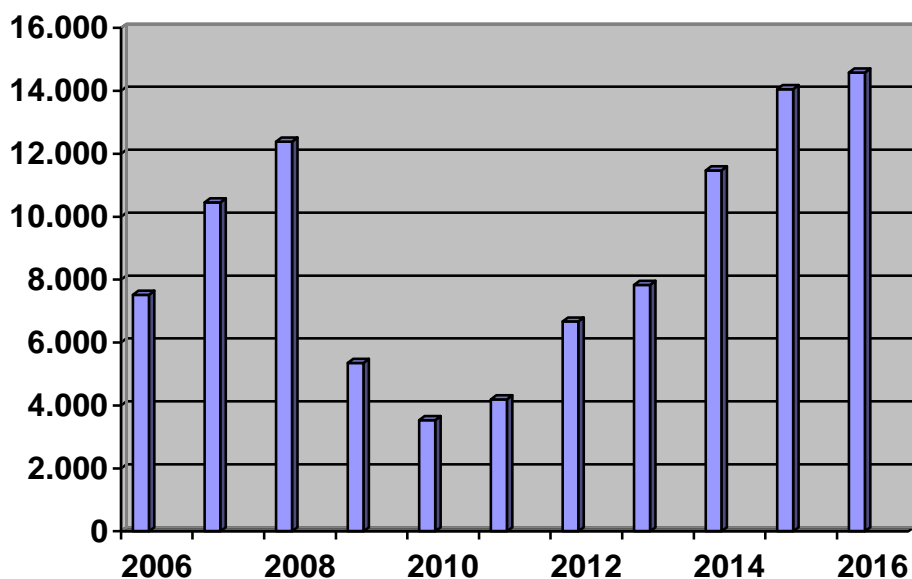
Driftsresultatet før afskrivninger og renter (EBITDA) er steget fra 22.131 t. kr. i 2015 til 24.064 t. kr. i 2016. Resultatet er tilfredsstillende, når de gældende markedsforhold og de særlige forhold, omkring indkøring/opstart af nye hoteller, der er omtalt ovenfor, tages i betragtning. Det er det bedste resultat i koncernens historie.

Der har især været resultatfremgang på Hotel Marina, Grenå og Hotel Frederik II, Slagelse.



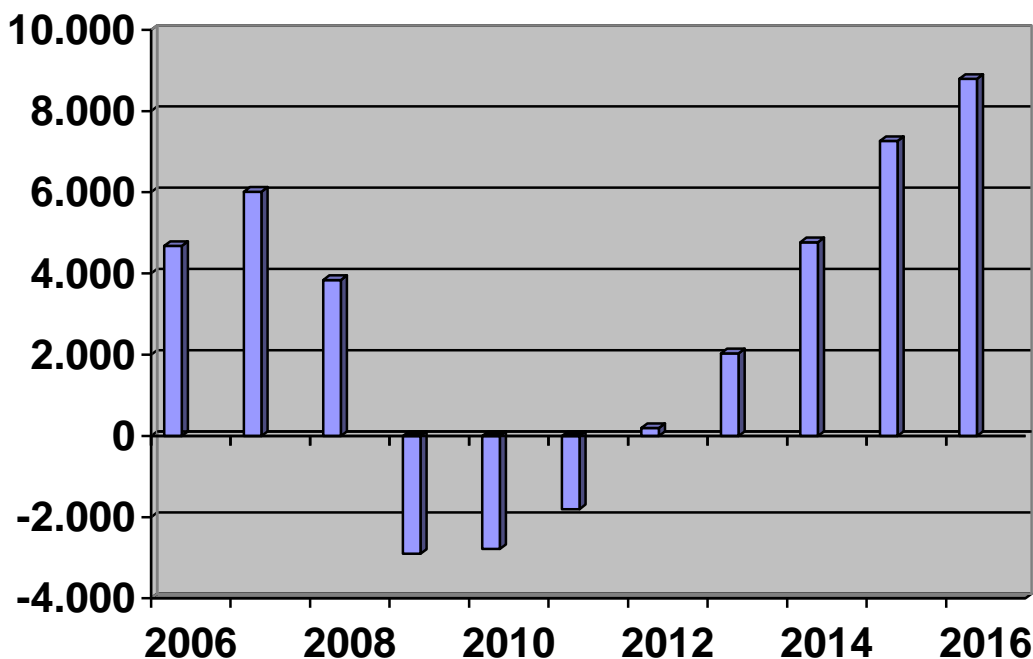
Driftsresultatet før finansielle poster, men efter afskrivninger (EBIT) - primær driftsudvikling - er steget fra 14.056 t. kr. i 2015 til 14.578 t. kr. i 2016. De samlede afskrivninger udgjorde i 2016 9.486 t. kr. og er steget med hhv. 1.412 t.kr i forhold til året før og på to år med 2,722 mio. kr.. Af afskrivningerne androg afskrivninger på ejendomme 2.930 t. kr. i 2016 mod 2.414 t. i 2015.

Den primære driftsudvikling i årene 2006 - 2016 i t. kr.



Resultatet før skat (PBT) udviser efter en reduktion af renteudgifterne et overskud på 8.792 t. kr. mod et overskud i 2015 på 7.266 t. kr.,

Udviklingen i resultat før skat i årene 2006 - 2016 i t. kr.



Rentericisi

Koncernens nettorentebærende gæld udgjorde ved årsskiftet 195,6 mio. kr. og er primært baseret på realkreditlån med pant i vore ejendomme. Den rentebærende gæld er en kombination af fastrentelån og variabelt forrentede lån. Af den samlede rentebærende gæld er ca. 35 % enten fast forrentet eller sikret rentemæssigt gennem et rentesikringsarrangement. Låneoptagelsen er alene i danske kroner og Euro, idet vort lån i nu CHF er indfriet.

Renteudviklingen følges løbende, og det vurderes fortsat at koncernens rentericisi, henset til de herskende forhold på de finansielle markeder, er rimelige.

Ledelsesmæssige forhold

Koncernens fortsatte udvikling har som der tidligere er orienteret om nødvendiggjort en større ændring af ledelsesstrukturen.

Ændringerne er blevet endeligt implementeret i løbet af 2016, og der er etableret en række fagudvalg samt et driftsudvalg, hvortil disse fagudvalg refererer. Driftsudvalget varetager den samlede og kordinerende driftsledelse.

Endvidere er hoteldriften organiseret i 6 regioner med hver sin regionale ledelse.

De 6 regioner er:

Region Nord, som ledes af **Karen Jespersgaard**, omfatter hotellerne Dronninglund Hotel, Hotel Hjallerup Kro, Hotel Phønix samt Hotel Søparken.

Region Vest, som ledes af **Anette Jespersgaard**, omfatter hotellerne Hotel Limfjorden, Hotel Ringkøbing samt Hotel Falken.

Region Midt, som ledes af **Ove Jørgensen**, omfatter hotellerne Hotel Vildbjerg, Hotel Lynggården, Østergaards Hotel samt Hotel Medi.

Region Øst, som ledes af **Thor Pedersen**, omfatter hotellerne Hotel Marina, Hotel Årslev samt Hotel Juelsminde Strand.

Region Syd, som ledes af **Hanne Degn**, omfatter hotellerne Hotel Vissenbjerg Storkro, Hotel Norden, Hotel Nørherredhus samt Hotel Dagmar.

Region Sjælland, som ledes af **Lene Ulriksen**, omfatter hotellerne Hotel Frederik II, Hotel Vinhuset samt Hotel Menstrup Kro.

Endelig er der blevet etableret en ny funktion for integration af nye hotelenheder, der ledes af **Dorte Brandt**.

Det forventes, at denne nye struktur styrker driftsafviklingen og det lokale samarbejde samt integrationen af nye hotelenheder.

Aktionærforhold

Selskabets aktiekapital er opdelt i aktier af kr.1.000 og aktiekapitalen udgjorde ved årets udgang 30.087.000 kr. - Selskabets aktier er frit omsættelige, men skal stedse være noteret på navn. Med udgangen af 2016 havde selskabet over 500 navnenoterede aktionærer – en stigning på over 100 i løbet af året.

Der er 4 aktionærer, der hver er noteret som havende mere end 5 % af aktiekapitalen, jævnfør selskabslovens § 50. Ingen enkelt aktionær er noteret som havende mere end 50 % af selskabets aktiekapital.

Selskabets ejerbog føres af Værdipapircentralen. Selskabet er noteret på Dansk OTC.

Mål og strategier samt organisatoriske forhold

Koncernen arbejder efter en strategiplan, plan 2019, der hen over efteråret 2014 er blevet udarbejdet af selskabets direktion og godkendt af bestyrelsen i februar 2015.

Planen har som mål, at koncernen i år 2019 skal eje/drive mere end 20 hotelenheder afhængig af de muligheder, der måtte vise sig i planperioden. Denne del af planen er allerede realiseret i 2016.

Det er tillige målet, at omsætningen ved planperiodens udløb (2019) mindst skal andrage kr. 250 mio. Da vi i 2016 har nået over 220 mio. kr., forventes dette mål opnået inden 2019.

Forrentningen af egenkapitalen skal være på et niveau svarende til den lange rente tillagt et passende risikotillæg, hvilket også forventes opnået i løbet af planperioden.

Strategiplanen omfatter også en politik for CSR området, og derfor gennemgår vi løbende vort ressourceforbrug og miljøbelastningen og gennemfører de effektiviseringer, der er nødvendige i den henseende.

Bestyrelsen vedtog i november måned 2015 den overfor omtalte nye organisationsstruktur for koncernen, hvor der bl.a. er blevet nedsat et driftsudvalg, som løbende skal påse og tilsikre, at koncernen og de enkelte driftsenheder opnår de målsatte resultater. Omkring implementeringen af denne struktur henvises til det ovenfor anførte under afsnittet ”**Ledelsesmæssige forhold**”.

Forventningerne til 2017

Koncernen vil fortsat udvikle sin forretningsaktivitet inden for forretningsområdet i henhold til den vedtagne strategiplan 2019.

I 2017 forventer vi at færdiggøre udbygningen af Hotel Dagmar, ligesom renoveringen af dette hotel og Hotel Menstrup Kro er fortsat. Endvidere planlægger at påbegynde opførelse af ny værelsesfløj på Hotel Nørherredhus.

Da driften for flere af de enkelte hotelenheder forventes at vise fremgang, forventer koncernen i 2017 samlet set at kunne realisere en stigning i indtjeningen sammenholdt med resultatniveauet for 2016.

Vi vil i forbindelse med halvårsmeddelelsen præcisere resultatforventningerne til året 2017.

Halvårsmeddelelse forventes udsendt den 17. august 2017.

Generalforsamling

Selskabets ordinære generalforsamling afholdes

Torsdag den 6. april 2017. kl. 16.30 på Hotel Menstrup Kro, Menstrup v/ Næstved

Indkaldelse til generalforsamlingen er tilgået de navnenoterede aktionærer direkte.

Frederiksberg den 16. marts 2017

Erik Sophus Falck
Bestyrelsens formand

John Olsdorf
Direktør

Hans Jensen
Bestyrelsens næstformand

John Johansen
Bestyrelsesmedlem

Nels Petersen
Bestyrelsesmedlem

Dorte Brandt
Bestyrelsesmedlem

Jesper Olesen
Bestyrelsesmedlem

*Yderligere oplysninger kan fås hos bestyrelsens formand
Erik Sophus Falck på tlf.: + 45 40 13 53 73.*

Koncernresultatopgørelse

I dkk t.	2016	2015	2014	2013	2012
Nettoomsætning	220.430	207.251	178.548	160.081	148.048
Bruttofortjeneste	121.173	111.415	94.750	83.146	77.373
Personaleudgifter	97.109	89.284	76.514	69.025	64.584
Resultat før afskrivninger og renter (EBITDA)	24.064	22.131	18.236	14.121	12.789
Resultat før renter (EBIT) (inkl. afskrivning og nedskrivning på aktiver)*)	14.578	14.056	11.472	7.831	6.668
Nettorenteudgifter	5.786	6.790	6.704	5.795	6.475
Koncernresultat før skat (PBT)	8.792	7.266	4.768	2.036	193
*) heraf udgør afskrivning på ejendomme	2.930	2.414	2.303	2.060	1.985

Nøgletal:

Aktiver	364.968	338.943	307.663	295.084	270.782
Egenkapital	122.474	106.658	84.797	80.889	71.509
Overskudsgrad (%)	6,6	6,8	6,4	4,9	4,5
Cash flow fra driften	21.401	14.861	16.089	9.168	9.839
Antal aktier i stk. ultimo	30.087	27.697	23.797	23.585	21.969
EPS før skat	292,2	262,3	200,4	86,3	8,8

Den uafhængige revisors revisionspåtegning

Som led i en revision, der udføres i overensstemmelse med internationale standarder om revision og de yderligere krav, der er gældende i Danmark, fortager vi faglige vurderinger og opretholder professionel skepsis under revisionen. Herudover:

- Identificerer og vurderer vi risikoen for væsentlig fejlinformation i koncernregnskabet og årsregnskabet, uanset om denne skyldes besvigelser eller fejl, udformer og udfører revisionshandlinger som reaktion på disse risici samt opnår revisionsbevis, der er tilstrækkeligt og egnet til at danne grundlag for vores konklusion. Risikoen for ikke at opdage væsentlig fejlinformation forårsaget af besvigelser er højere end ved væsentlig fejlinformation forårsaget af fejl, idet besvigelser kan omfatte sammensværgelser, dokumentfalsk, bevidste udeladelser, vildledning eller tilsidesættelse af intern kontrol.
- Opnår vi forståelse af den interne kontrol med relevans for revisionen for at kunne udforme revisionshandlinger, der er passende efter omstændighederne, men ikke for at kunne udtrykke en konklusion om effektiviteten af koncernens og selskabets interne kontrol.
- Tager vi stilling til, om den regnskabspraksis, som er anvendt af ledelsen, er passende, samt om de regnskabsmæssige skøn og tilknyttede oplysninger, som ledelsen har udarbejdet, er rimelige.
- Konkluderer vi, om ledelsens udarbejdelse af koncernregnskabet og årsregnskabet på grundlag af regnskabsprincippet om fortsat drift er passende, samt om der på grundlag af det opnåede revisionsbevis er væsentlig usikkerhed forbundet med begivenheder eller forhold, der kan skabe betydelig tvivl om koncernens og selskabets evne til at fortsætte driften. Hvis vi konkluderer, at der er en væsentlig usikkerhed, skal vi i vores revisionspåtegning gøre opmærksom på oplysninger herom i koncernregnskabet og årsregnskabet eller, hvis sådanne oplysninger ikke er tilstrækkelige, modificere vores konklusion. Vores konklusioner er baseret på det revisionsbevis, der er opnået frem til datoen for vores revisionspåtegning. Fremtidige begivenheder eller forhold kan dog medføre, at koncernen og selskabet ikke længere kan fortsætte driften.
- Tager vi stilling til den samlede præsentation, struktur og indhold af koncernregnskabet og årsregnskabet, herunder noteoplysningerne, samt om koncernregnskabet og årsregnskabet afspejler de underliggende transaktioner og begivenheder på en sådan måde, at der gives et retvisende billede heraf.
- Opnår vi tilstrækkeligt og egnet revisionsbevis for de finansielle oplysninger for virksomhederne eller forretningsaktiviteterne i koncernen til brug for at udtrykke en konklusion om koncernregnskabet. Vi er ansvarlige for at lede, føre tilsyn med og udføre koncernrevisionen. Vi er eneansvarlige for vores revisionskonklusion.

Vi kommunikerer med den øverste ledelse om bl.a. det planlagte omfang og den tidsmæssige placering af revisionen samt betydelige revisionsmæssige observationer, herunder eventuelle betydelige mangler i intern kontrol, som vi identificerer under revisionen.

Den uafhængige revisors revisionspåtegning

Til kapitalejerne i Danske Hoteller A/S

Konklusion

Vi har revideret koncernregnskabet og årsregnskabet for Danske Hoteller A/S for regnskabsåret 01.01.2016 - 31.12.2016, der omfatter resultatopgørelse, balance, egenkapitalopgørelse og noter, herunder anvendt regnskabspraksis, for såvel koncernen som selskabet samt pengestrømsopgørelse for koncernen. Koncernregnskabet og årsregnskabet udarbejdes efter årsregnskabsloven.

Det er vores opfattelse, at koncernregnskabet og årsregnskabet giver et retvisende billede af koncernens og selskabets aktiver, passiver og finansielle stilling pr. 31.12.2016 samt af resultatet af koncernens og selskabets aktiviteter og koncernens pengestrømme for regnskabsåret 01.01.2016 - 31.12.2016 i overensstemmelse med årsregnskabsloven.

Grundlag for konklusion

Vi har udført vores revision i overensstemmelse med internationale standarder om revision og de yderligere krav, der er gældende i Danmark. Vores ansvar ifølge disse standarder og krav er nærmere beskrevet i revisionspåtegningens afsnit "Revisors ansvar for revisionen af koncernregnskabet og årsregnskabet". Vi er uafhængige af koncernen i overensstemmelse med internationale etiske regler for revisorer (IESBA's Etiske regler) og de yderligere krav, der er gældende i Danmark, ligesom vi har opfyldt vores øvrige etiske forpligtelser i henhold til disse regler og krav. Det er vores opfattelse, at det opnåede revisionsbevis er tilstrækkeligt og egnet som grundlag for vores konklusion.

Ledelsens ansvar for koncernregnskabet og årsregnskabet

Ledelsen har ansvaret for udarbejdelsen af et koncernregnskab og et årsregnskab, der giver et retvisende billede i overensstemmelse med årsregnskabsloven. Ledelsen har endvidere ansvaret for den interne kontrol, som ledelsen anser for nødvendig for at udarbejde et koncernregnskab og et årsregnskab uden væsentlig fejlinformation, uanset om denne skyldes besvigelser eller fejl.

Ved udarbejdelsen af koncernregnskabet og årsregnskabet er ledelsen ansvarlig for at vurdere koncernens og selskabets evne til at fortsætte driften, at oplyse om forhold vedrørende fortsat drift, hvor dette er relevant, samt at udarbejde koncernregnskabet og årsregnskabet på grundlag af regnskabsprincippet om fortsat drift, medmindre ledelsen enten har til hensigt at likvidere selskabet, indstille driften eller ikke har andet realistisk alternativ end at gøre dette.

Den uafhængige revisors revisionspåtegning

Revisors ansvar for revisionen af koncernregnskabet og årsregnskabet

Vores mål er at opnå høj grad af sikkerhed for, om koncernregnskabet og årsregnskabet som helhed er uden væsentlig fejlinformation, uanset om denne skyldes besvigelser eller fejl, og at afgive en revisionspåtegning med en konklusion. Høj grad af sikkerhed er et højt niveau af sikkerhed, men er ikke en garanti for, at en revision, der udføres i overensstemmelse med internationale standarder om revision og de yderligere krav, der er gældende i Danmark, altid vil afdække væsentlig fejlinformation, når sådan findes. Fejlinformation kan opstå som følge af besvigelser eller fejl og kan betragtes som væsentlige, hvis det med rimelighed kan forventes, at de enkeltvis eller samlet har indflydelse på de økonomiske beslutninger, som regnskabsbrugerne træffer på grundlag af koncernregnskabet og årsregnskabet.

Udtalelse om ledelsesberetningen

Ledelsen er ansvarlig for ledelsesberetningen.

Vores konklusion om koncernregnskabet og årsregnskabet omfatter ikke ledelsesberetningen, og vi udtrykker ingen form for konklusion med sikkerhed om ledelsesberetningen.

I tilknytning til vores revision af koncernregnskabet og årsregnskabet er det vores ansvar at læse ledelsesberetningen og i den forbindelse overveje, om ledelsesberetningen er væsentligt inkonsistent med koncernregnskabet eller årsregnskabet eller vores viden opnået ved revisionen eller på anden måde synes at indeholde væsentlig fejlinformation.

Vores ansvar er derudover at overveje, om ledelsesberetningen indeholder krævede oplysninger i henhold til årsregnskabsloven.

Baseret på det udførte arbejde er det vores opfattelse, at ledelsesberetningen er i overensstemmelse med koncernregnskabet og årsregnskabet og er udarbejdet i overensstemmelse med årsregnskabslovens krav. Vi har ikke fundet væsentlig fejlinformation i ledelsesberetningen.

Aalborg, den 06.04.2017

Deloitte

Statsautoriseret Revisionspartnerselskab

CVR-nr.: 33963556

Thomas Skovsgaard

statsautoriseret revisor